

○ **Acceso:**

Ver plano interior.

○ **Longitud:**

Cerca de 24 Km ida y vuelta.

○ **Duración aproximada:**

4 horas a pie.

○ **Época recomendada:**

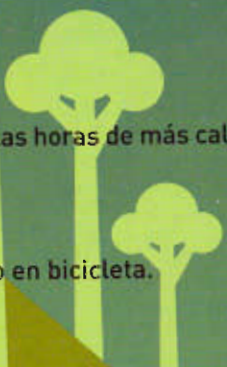
Todo el año, evitando las horas de más calor en verano.

○ **Dificultad:**

Fácil a pie tanto como en bicicleta.

○ **Observaciones:**

Para acceder al inicio de la ruta es necesario atravesar un pequeño tramo de carretera comarcal.



Senda de los Cortados de Casa Eulogio



RIVAS VACIAMADRID

Medio Ambiente, Parques y Jardines

Flora

Olmo (*Ulmus minor*).

Árbol de ribera, muy típico en las plazas y caminos de los pueblos. Elogiado por muchísimos poetas, entre ellos Antonio Machado, quien le dedica unas bellas estrofas. Su madera ha sido muy utilizada, debido a que resiste bastante la putrefacción en ambientes húmedos, para conducciones de agua y pozos en la antigüedad. Hoy en día, los olmos se encuentran muy afectados por una enfermedad conocida como grafiosis, y que ha diezgado severamente la población de olmos en toda Europa.

Muchas de las esperanzas para salvaguardar las olmedas españolas residen en este tipo de olmedas, considerada una de las formaciones maduras más resistentes a la enfermedad, en toda la Península Ibérica. Se trata por tanto de una olmeda única.

Pino Carrasco (*Pinus halepensis*).

Muy utilizado en España para repoblar. Se trata de un pino que se desarrolla fácilmente en sustratos muy pobres. Puede diferenciarse de los demás pinos por su corteza grisácea, sus grandes acículas y sus piñas pequeñas y asimétricas unidas a las ramas por un pedúnculo retorcido.

Chopo ó Alamo Blanco (*Populus alba*).

Se puede diferenciar claramente por su tronco de color blanco y suave, además de sus hojas simples de color verde por el haz y claro por el envés. Justo a la altura de la Presa del Rey, se encuentra un espécimen de gran importancia, incluido en la lista de árboles singulares dentro del Catálogo Regional de la Comunidad de Madrid.

Fresno (*Fraxinus angustifolia*).

Sus hojas son compuestas y están formadas por pequeños folíolos u hojitas con el borde aserrado en su mitad superior. Ha sido muy utilizado para el ramoneo del ganado. La tradición lo ha considerado siempre como un árbol que atrae al rayo.

Majuelo ó Espino (*Crataegus monogyna*).

Se caracteriza por su hojas lobuladas y sus frutos con una perfecta forma de globo rojo. La tradición católica cuenta que fue en un espino donde la Virgen dejó secar la ropa del niño Jesús y que, por eso, le fue concedido a este arbusto el don de quedar protegido contra el rayo.

Escaramujo ó rosal silvestre (*Rosa canina*).

Hojas compuestas y dentadas. Forma llamativos frutos rojos, que tienen un elevado contenido en vitamina C, y han sido muy utilizados para preparar mermeladas y como astrigente, de ahí que comunmente se le denomine "tapaculos".

Malva (*Malva sylvestris*).

La podemos encontrar fácilmente en los lados del camino. Es una especie muy ruderal cuya flor tiene 5 pétalos de color púrpura, destacadamente intenso sobre las nervaciones. Estas herbáceas pueden ocasionar graves malestares por consumo directo, incluso han llegado a producir la muerte en algunos animales de ganadería.

La higuera (*Ficus carica*).

Sus flores siempre se encuentran encerradas en el interior de un receptáculo provisto de un poro en el extremo. Los especímenes silvestres para ser polinizados, requieren la puesta de una avispa que se introduce en el interior, una vez fecundado comienza a crecer hasta formar el famoso higo sobre el mes de septiembre. Si al año siguiente da higos en Junio, a éstos se les denomina brevas.



Fauna



Halcón peregrino (*Falco peregrinus*).

Ave muy compacta con las alas terminadas en punta y cola corta. Presenta la cabeza redondeada de color gris azulado, en las mejillas presenta una bigotera negra, que desciende por ambas partes del pico. Gran dimorfismo sexual respecto al tamaño. Utilizan grandes paredes rocosas para depositar los huevos normalmente en una pequeña oquedad o repisa cubierta. No construyen ningún nido ni realizan aporte de material, simplemente hacen una pequeña depresión en el terreno para evitar la caída de los huevos al vacío.



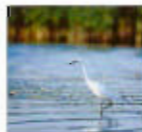
Chova piquirroja (*Pyrrhocorax pyrrhocorax*).

Fácilmente reconocible por su plumaje negro con reflejos azulados que contrasta fuertemente, con el rojo vivo de sus patas y de su pico, largo y curvado. El 75% de la población sudoriental de la Comunidad de Madrid se distribuye en los cortados de los ríos Jarama y Manzanares. Especie casi amenazada.



Grajilla (*Corvus monedula*).

Negra, con cogote gris; vuela con firmes aletazos; en bandadas. La mayor parte de los córvidos (urracas, cuervos, grajas...) son rateros, pero ninguno lo es tanto como la grajilla; no solamente roba huevos y pollos en cuanto encuentra ocasión, sino que a veces se lleva distintos y variados objetos, escondiéndolos lejos. Se posa sobre el ganado y le arranca mechones de pelo para revestir su nido. Es capaz de imitar ruidos y reproducir palabras.



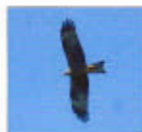
Garceta común (*Egretta garzetta*).

Se caracteriza por ser completamente blanca excepto el pico y las patas que son negras y los dedos amarillos. Muy similar a las grandes garzas, avanza despacio y espera de pie muy quieta para la captura de presas. No se debe confundir con la garcilla bueyera (*Butbucus ibis*) más gregaria, apareciendo en grandes bandadas en lagunas y campos de cultivo.



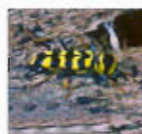
Andarríos chico (*Actitis hypoleucos*).

Esta limícola se identifica muy bien porque mueve constantemente el cuerpo como un balancín. Muy común entre los bordes de piedras de ríos y lagunas, donde suele criar. El macho para cortejar a la hembra suele realizar vertiginosos descensos cerca de ella.



Milano negro (*Milvus migrans*).

Gran rapaz diurna migratoria, podemos verla entre marzo y abril. Normalmente anida en árboles; aquí excepcionalmente, nidifica en las grietas de los cortados. Durante los vuelos nupciales dan vueltas sobre el nido, realizando repetidos vuelos en picado. Se alimentan muchas veces de carroña. Cota en forma de horquilla, cabeza gris, color pardo oscuro con blanco casi en los extremos de las alas. Especie casi amenazada.



Escarabajo avispa (*Plagionotus marcorum*).

Este pequeño insecto se alimenta casi exclusivamente del polen de una especie de malva, ambas especies son de distribución muy restringida, sólo encontrándose en algunos puntos específicos de la Península. Este escarabajo es considerado un endemismo ibérico. Encontrarlos a ambos y poder observarlos detenidamente es uno de los mayores privilegios que nos ofrece la naturaleza que alberga nuestro municipio.

Descripción de la ruta

INICIO DE LA RUTA. PARADA 1: Desde la línea 9 de metro, en la parada de Rivas-Vaciamadrid, al otro lado de la A-3 aparece una carretera secundaria que llega hasta el Centro Nacional de Protección Civil. El itinerario es de ida y vuelta por el mismo camino, recorriendo parte de los cortados que discurren parejos al río Manzanares. En concreto, la senda se realiza justo entre el río y la base de los cortados. Durante toda la senda disfrutaremos de una de las zonas de reserva integral del Parque Regional.



PARADA 2: Nos encontramos en el puente que cruza el río Manzanares. Este río nace en las Guarramillas (Manzanares El Real) y tras cruzar Madrid se ensucia y continúa por Getafe hasta llegar a Rivas-Vaciamadrid. En el margen derecho se encuentra una hermosa olmeda de gran importancia, formada por algunos de los pocos olmos de gran porte que aún se conservan en la Península Ibérica. Cerca de la olmeda, aún pueden verse algunas reses aprovechando los pastos que crecen en la vega del río. Seguimos hacia delante y tomamos el camino que sale hacia la izquierda, nos acompañará la repoblación de pino carrasco.



PARADA 3: Cerca de los cortados podemos apreciar algunas cavidades producidas por el agua y que en algunos casos fueron aprovechadas por el hombre, llegando a alcanzar grandes tamaños, que incluso permitían albergar al ganado. Estas cuevas también fueron muy frecuentadas por antiguos bandoleros para el asalto o refugio. Si nos remontamos aproximadamente hace 500 años, en este privilegiado entorno se podría admirar en todo su esplendor el

perdido palacete de Vaciamadrid. El palacio, construido por Felipe II, fue descuidado por la falta de presupuesto y desinterés de los siguientes monarcas y acabó por arruinarse y desaparecer. "Hoy en día sabemos de su existencia por documentos que muestran partidas presupuestarias para su restauración y el cuadro que aún se conserva en el Monasterio del Escorial encargado por Felipe IV en 1637". (Agustín Sánchez). Si tenemos suerte, el **halcón peregrino**, las **chovas piquirrojas** y **grajillas** nos pueden obsequiar con alguno de sus vuelos cerca de los cortados.

PARADA 4: De repente un desprendimiento al lado del camino llama nuestra atención. Nos encontramos con un bosque de ribera que proporciona sombra y un ambiente fresco, pero como en muchos de los ríos españoles, sólo quedan algunas pequeñas manchas del bosque de galería, muy afectados como consecuencia de la canalización, escolleras, usos agrícolas y urbanizaciones que los ha reducido a una infima línea. Justo en este tramo podemos encontrar árboles y arbustos espinosos muy característicos de zonas de ribera: **olmos**, **álamo blanco**, **majuelo**, **rosa silvestre** y **zarcamora**.



PARADA 5: Seguimos el camino rodeados de una gran variedad de herbáceas, entre ellas algún tipo de **malva**, donde puede estar alimentándose algún insecto, entre ellos el importante, **escarabajo avispa**. Tras un breve recorrido, aparecerá a la derecha una casa abandonada al lado de una enorme **higuera**. Estas casas pertenecían a los campesinos que trabajaban para los dueños de las fincas. A lo largo del camino existen varias casas derruidas que aún conservan la estructura original. En el caso que nos ocupa se aprecia la zona que pertenecía al establo y el antiguo horno.



PARADA 6: Tras un largo recorrido, justamente en medio del camino, aparece un bloque yesífero de grandes dimensiones que se desprendió hace aproximadamente una década. La ausencia de vegetación hace que cada vez exista mayor riesgo de pérdidas de materiales que caen por su propio peso, erosionándose y perdiéndose poco a poco la majestuosidad que representan estos cortados. Esta es una de las numerosas razones por las cuales debe conservarse la vegetación que crece en las escarpadas pendientes: **resedas**, **jabunas**, **efedras**, **espartos**... estas especies podemos apreciarlas mejor en la ruta "los cortados de El Pidl".

Desde aquí también se pueden presenciar las extracciones de áridos que aún se llevan a cabo en las lagunas de El Porcal, y algunas aves como la **garceta**, **garzas** o alguna **anátida** sobre el río Jarama.



PARADA 7: Continuando por el mismo camino, finalmente llegamos a la Presa del Rey planificada a finales del siglo XVI en el reinado de Felipe II para distribuir el agua por toda la vega del Jarama, hacia San Martín de la Vega y Ciempozuelos y terminada en el año 1741. A finales del siglo XX se construye una más moderna con un sistema de compuertas. La presa antigua se puede contemplar justo delante de esta debajo del pequeño salto de agua. Desde aquí el camino sigue hacia San Martín de la Vega por la finca La Boyeriza. Su acceso está restringido a vehículos de motor, y sería motivo para realizar otra ruta. La senda termina aquí, por lo que tendremos que retomar el camino y volver al punto de partida.

PARADA 8: Antes de llegar y cruzar de nuevo el puente, podemos pararnos a contemplar detenidamente los numerosos **milanos negros** y la espléndida colonia de cigüeñas blancas sobre la célebre y singular olmeda. Un excelente punto y final antes de volver a la estación de metro.



Mapa de la Ruta

